

# JOAN AMADES I L'ESTUDI DE LA MASIA CATALANA<sup>1</sup>

## Un excursionista al servei de la professió

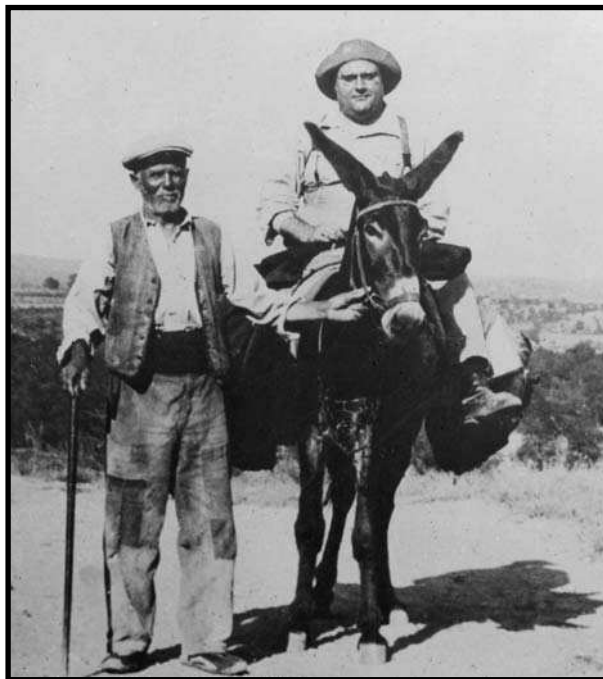
Montserrat Solà



Com és sabut, molts dels primers folkloristes estaven relacionats directament o indirecta amb la pràctica de l'excursionisme corporatiu. Tant l'Associació Catalanista Científiques (fundada el 1876) com l'Associació d'Excursions Catalanes (fundada el 1878) consideraven l'estudi del folklore part de les seves tasques; i quan el 1891 es crea l'actual Centre Excursionista de Catalunya, fruit de la fusió de les dues associacions anteriors, aquest objectiu queda recollit en l'article primer del reglament fundacional de l'entitat:

Recórrer les comarques de Catalunya a fi de reconèixer, estudiar i conservar la llengua, les tradicions, els costums de sos habitants, valent-se de l'excursionisme per divulgar llur coneixement i fomentar l'estimació que mereixen.

Així, el Centre Excursionista de Catalunya (CEC), focus d'una veritable activitat cultural del país durant les primeres dècades del segle XX va tindre, com a una de les seves inquietuds i finalitats principals, la recerca científica i cultural. L'excursionisme significava una projecció sobre el país que entroncava perfectament amb els ideals del Noucentisme, el qual se centrava, entre d'altres interessos, en la recerca de l'especificitat del poble català en el context del pobles ibèrics. Aquesta personalitat històrica, jurídica i ètnica del poble català calia cercar-la no només en el registre culte, sinó també popular, és a dir, en les formes de vida tradicional especialment lligades a les classes subalternes com la pagesia.



OPCPC/FONS JOAN AMADES I GELATS

Joan Amades fent recerca per l'OCPC.

Certament, a aquest folklore cal atribuir-li la superació d'una visió excessivament literària que havia dominat entre els folkloristes de la Renaixença. L'excursionisme amplia el camp temàtic d'estudi, i per primera vegada, la cultura popular és concebuda com a objecte d'estudi per ella mateixa. Aquest fet, però, va ser més un canvi d'actitud que una pràctica real, ja que l'enfocament d'aquest folklore va ser fragmentari i va participar igualment d'una perspectiva eminentment historicista de la cultura popular, puix es fixava sobretot en aquells aspectes que anaven desapareixent i distaven de les pròpies formes de vida de l'investigador.

Rafael Patxot i Jubert, executor testamentari de la Fundació Concepció Rabells i Cibils des de 1919, emprèn i destina la promoció i coneixença del folklore català, impulsant així dos projectes

cabdals que haurien de preservar aquest patrimoni de la cultura catalana: l'Obra del Cançoner Popular de Catalunya —encarregada a l'Orfeó Català amb l'objectiu de realitzar un inventari exhaustiu de les cançons populars catalanes— i l'Estudi de la Masia Catalana, la coordinació científica del qual s'encarrega al CEC el juny de 1923. Aquest projecte participa plenament de l'esperit noucentista i de la concepció dominant en l'època. Tal com escriu Rafael Patxot, mecenes de l'obra:

Hem concebut [*l'Estudi de la Masia Catalana*] com una apologia de la família, visquent arrelada damunt del terror on ha germinat i constituït el fonament de l'organisme social<sup>2</sup>.

L'Estudi de la Masia Catalana fou, per damunt de tot, un projecte cul-

tural basat en una obra col·lectiva i de recopil·lació que tenia com a objectiu principal la publicació d'una gran obra on la masia era estudiada des d'una perspectiva integral, i per tant, on incloure els diferents àmbits: geografia, història, arquitectura, etnografia, folklore, economia, dret i legislació, moral i religió, lexicografia... La comissió directora del projecte va ser encapçalada per l'arquitecte olotí Josep Danés i Torras (1891-1955), conjuntament amb en Lluís Bonet i Garí (1893-1992) també arquitecte, i l'etnòleg Josep M. Batista i Roca (1895-1978) —i on també hi era partícip el president del CEC<sup>3</sup>. Paral·lelament, es configura un consell assessor compost per diversos intel·lectuals de l'època procedents del camp editorial (Josep M. Casacuberta), científic (Eduard Fontserè), de l'arquitectura i conservació de monuments (Geroni Martorell), de la lingüística (Antoni Griera) i estudiosos del món jurídic (Francesc Maspons i Anglès) i folklòric (Rossend Serra i Pagès), als quals s'atribueix la responsabilitat del projecte segons les diferents perspectives que pretenia un estudi, que en la seva definició es plantejava com a multidisciplinar<sup>4</sup>.

Així com la pràctica de la recopil·lació i estudi del folklore a Catalunya va anar molt unida a la pràc-

tica de l'excursionisme, la persona de Joan Amades va fer de l'excursionisme un eix vertebrador del seu treball de recerca etnogràfica. Amades havia participat des de l'any 1905 a la secció excursionista de l'Ateneu Enciclopèdic Popular, entitat fundada a Barcelona el 1902, la qual tenia per objectiu la promoció i formació de la classe obrera barcelonina. Amades havia deixat l'escola als nou anys, i en aquest marc va completar la seva formació participant activament d'aquesta cultura ateneïsta: hi va estudiar llengües i d'altres matèries, i va participar en diverses activitats de l'entitat, especialment les que preparava la secció d'Excursions, de la qual va arribar a ser president. Amades es va identificar amb l'esperantisme i l'excursionisme, dues filosofies i pràctiques presents en la seva vida i guia de la seva activitat i estudi de la cultura popular i tradicional. L'entitat pretenia la creació d'un arxiu folklòric amb els materials que es recollissin durant les excursions promogudes des de l'ateneu i, de fet, Amades va organitzar durant l'any 1918 unes conferències sobre «Excursionisme i coneixements afins». Les excursions li oferien el contacte directe amb el país, i malgrat que participa més d'un ideari renaixentista que no pas noucentista, entenia l'excursionisme com una activitat científica;

fet que ha provocat considerar-lo una figura pont entre ambdós períodes. A la publicació de la secció, *Excursions*, on hi va començar a publicar les primeres recopilacions de folklore també hi va escriure:

Els excursionistes [...] no hem d'acontentar-nos en dir solament que la Natura és molt bella i molt agradable, que ens extasien les postes de sol i que els boscos i les muntanyes tenen un encís irresistible que se'ns enduu tot el nostre entusiasme [...] quan anem d'excursió i veiem quelcom d'interès, anotem-s'ho al menys; recollim tots aquells materials que puguin ésser útils a alguna ciència, i quan en nosaltres mateixos hi observem una predisposició latent per a qualsevull mena d'estudis, no desperdicem l'hora feliç d'iniciar-nos-hi [...] Hi ha certa classe d'investigacions, com les referents al Folklore i a la Toponímia, per exemple, a les què tothom pot contribuir-hi. Les particularitats de la indumentària, la manera de dir les coses, els costums típics, les tradicions de poble, les pràctiques rurals, les festes consuetudinàries, tot lo que tingui un caien popular, són materials que sempre hauria d'arreplegar l'excursionista per a que els analitzi l'home erudit i els col·leccioni<sup>5</sup>

Durant més de deu anys, Amades va mantindre també una relació molt estreta amb el CEC, exercint diversos càrrecs de la junta directiva de la secció de Folklore. El 1928, sota la presidència de Josep M. Batista i Roca, en fou el vicepresident, de 1932 a 1935 vocal i el 1935 com a darrer president; contribuint amb un gran dinamisme i activitat a la secció. És precisament durant l'etapa que desenvolupa plenament la investigació etnogràfica i que en fa la seva professió (1926-1939) quan col·labora amb totes les entitats, projectes, concursos i activitats

CPCPTO/FONS JOAN AMADES I GELATS



*Per encàrrec de l'EMC, Amades va elaborar un estudi sobre el cultiu del lli i el cànem. A la imatge, una filadora de cànem (Ripoll, 1926).*

que es fan en el camp de l'etnografia catalana.

La figura de Joan Amades va ser present activament tant en l'Obra del Cançoner Popular de Catalunya (OCPC) com en l'Estudi de la Masia Catalana (EMC). La vinculació a l'OCPC naixia a partir del personal interès en el camp de la cançonística; a partir de 1927 i fins 1936, però, s'integrarà professionalment com a investigador de l'OCPC, realitzant les anomenades «missions» tal com establí l'oficina de l'OCPC, les qual va realitzar amb el mestre Joan Tomàs. Per la seva banda, la seva relació amb l'Estudi de la Masia enllaça clarament amb aquesta visió professional. Amades aconseguirà dos dels premis que van ser patrocinats des de l'Estudi de la Masia Catalana a través dels concursos organitzats per l'Agrupació Excursionista Tagamanent, i rep l'encàrrec de realitzar un treball sobre la indústria del lli i el cànem que hauria de ser publicat en el primer dels volums dels *Materials* que es volien publicar a l'estil del *Materials* de l'OCPC:

Amb l'ajuda de Déu, no ha de tardar a veure la llum pública el primer fascicle dels que, amb el títol genèric de *Materials*, hom començarà a publicar, a base dels estudis fets. Segurament continuarà un estudi del senyor Pau Vila [...], un estudi del senyor Joan Amades referent al lli amb el seu preparat, filat i teixit popular, com a antiga indústria de la llar catalana...<sup>6</sup>

L'Estudi de la Masia Catalana va recórrer a les entitats excursionistes locals existents arreu del territori per poder desenvolupar-se. L'Agrupació Excursionista Tagamanent (AET), va organitzar una sèrie de concursos anuals de dibuix a la ploma que tenien com a temàtica central la masia catalana; els materials resultants dels quals van ingressar també en el fons gràfic de l'Estudi. Aquests concursos comptaven amb el finançament de diverses

institucions, entre d'altres, de l'ajuntament de Barcelona, la Generalitat de Catalunya i la mateixa Fundació Concepció Rabell i Cibilis-Estudi de la Masia. El primer concurs va ser convocat la tardor de 1930, s'hi van presentar 118 dibuixos i es va premiar exclusivament aquells dibuixos presentats per membres de l'entitat.



Dibuix a la ploma de M. Ricart: la cuina de can Coscoi (Junyà-Besalú).

Però els concursos, que s'aniran celebrant anualment, no només són de dibuixos. A partir del segon concurs, però sobretot a partir de la tercera edició, es creen premis per a les petites monografies «literàries» sobre les masies dibuixades i, més endavant, es premia les aportacions documentals. A partir de la tercera edició es distingeixen perfectament altres categories de premis per tal de motivar «la tècnica del dibuix i la seva recerca documental», referint-se a aquesta darrera tan aspectes històrics, folklòrics, genealògics i als aspectes de la vida pagesa. Al III Concurs (1933), Amades guanya en la categoria «per l'aportació documental» el Premi extraordinari «Copa de la Generalitat de Catalunya» amb el lema «Del que conta el poble. Masies de llegenda».

El número 23 del Butlletí de l'AET lloa la tasca de Joan Amades «per aplegar el patrimoni oral de la masia propens a desaparèixer»<sup>7</sup> i publica algunes de les vint masies

amb llegenda que recollia el treball presentat. Sobre la masia la Sala, al terme de Viladrau, la qual havia estat fundada segons es conta per en Serrallonga. Considerada com una de les masies més riques del Montseny fruit d'haver pres una peça de roba d'un esgots o encantades posseïdores de tresors que viuen en unes balmes prop

d'una torrentera que baixa del cim de Sant Segimon. Es recull també una llegenda sobre la masia el Soler de Secabecs, enclavada al terme de Sant Pere de Riudebitlles, on un home hi descobreix un tresor i un dia, fet caritat, en dóna a un captaire, fet que li assegura riquesa per vida. També es recull en aquest butlletí la masia de Palausolitar de Can Cortés, s'alça una pedra fita coneguda com la pedra del diable, perquè el diable que construïa el pont de Martorell quan traguina pedres del Montseny i passà davant de can Cortés, pensant-se que el gall anunciava el dia, va tirar la pedra que quedà dreta i fortament clavada a terra (que es creu que és la que manca al pont de Martorell i gràcies a aquest fet la minyona s'escapà de donar la seva ànima al diable en morir)<sup>8</sup>.

L'any següent també es va presentar al IV concurs, on guanyà el segon premi de la part documental amb el lema: «Foc fa llum i llum

fa fum» amb el treball «El foc i la llum a pagès», que es pot llegir parcialment al butlletí núm. 35 de l'AET i que es publica en forma de separata l'any 1936 sota el títol «La tradició dels llums de ganxo», que l'autor entrega a l'oficina de l'Estudi tal com consta en una carta d'agraïment pel treball rebut amb data de 22 de gener de 1936.

En espera d'una prompta contestació, queda de V.S.S. i amic.

Per la Comissió

A més, sembla que aquest encàrrec li va arribar «de mans del Cançoner...», és a dir, mentre està desenvolupant la seva feina per a l'OCPC<sup>9</sup>; fet que ocasionarà un

per una quinzena de persones que els responen, entre els quals reconeixem els noms de col·laboradors pròxims a l'EMC com podien ser l'historiador i folklorista Tomàs Raguer de Ripoll, Josep M. Vilarmau de Santa Maria de Merlès (Lluçanès) o bé d'altres personalitats vingudes del món acadèmic com ara l'arqueòleg reusenc Salvador Vilaseca; el polític Antoni Bergós i Massó, advocat i regidor del Partit Catalanista Republicà a l'ajuntament de Lleida i participant de la ponència de la divisió territorial de la Segona República; i Fidel Moragas, també militant del moviment catalanista i alcalde de Valls; sense oblidar un dels col·lectius d'informants de primer ordre de l'EMC com foren els eclesiàstics.

A diferència del clar domini de les comarques del Barcelonès, el Maresme, el Baix Llobregat, la Garrotxa, Osona, i el Vallès Oriental i Occidental, quant a la documentació fotogràfica recollida als àlbums, símptoma evident dels territoris que més es van estudiar fruit, d'una banda, de la urgència de recollir i documentar les masies de les comarques que estaven patint més la pressió demogràfica i urbanística, i de l'altra, on millor es podria trobar representada «la masia catalana»; Joan Amades va enviar el qüestionari que s'havia elaborat a d'altres comarques com ara la Noguera, l'Anoia, la Segarra, el Segrià, el Baix Ebre, etc.

Els qüestionaris fins ara localitzats faciliten tota mena d'informacions, si bé estan sobretot dirigits a conèixer si s'havia cultivat lli o cànem a la contrada en qüestió, quan va desaparèixer, si era usat per fer teixits casolans, el procés d'elaboració, fraseologia, etc... Malgrat que també es van demanar dibuixos estris, fotografies per a treballar el cànem, no en tenim cap testimoni. Aquestes informacions responien al qüestionari següent:

1. En la seva població o qualque de veïna, havia estat conreat el lli i el cànem?



Dibuix a la ploma de J. Tobella: Can Tobella del Cairat, Esparreguera.

El treball sobre la indústria del lli i el cànem s'inscrivia dins de l'interès de l'EMC per l'estudi de la vida pagesa, i en concret, de les indústries casolanes. Amades rep l'encàrrec de dit estudi a data de 4 d'agost de 1932:

Molt senyor i amic nostre,  
D'acord amb lo parlat amb el Sr. Pau Vila i el que suscriu amb V., paso a encarregar-li, en nom del Estudi de la Masia Catalana, Fundació Concepció Rabell Vda. Romaguera, en el Centre Excursionista de Catalunya, el treball sobre: «El lli: son preparat, filat i teixit popular, com antiga indústria de la llar catalana».

En el nostre desitj, tenir l'original entregat a primers d'octubre. La remuneració a concretar en el momen en que V. sigui avinent, seria per l'estil dels treballs similars fet per encàrrec del Cançoner.

retard en l'entrega del treball, el qual es desenvoluparà el darrer trimestre de 1932. Tanmateix, Amades reconeix la prioritat que donarà al treball:

Donada l'originalitat del tema i el poquíssim que sobre el mateix s'ha escrit, caldria fer quelques recerques, redactant un qüestionari, com ja varem mig i dir i veient si es poden obtenir dades. També cadrà fixar l'àrea d'extensió que deu abarcar el tema fixant quelques punts<sup>10</sup>

És voluntat de la comissió científica de l'EMC que la recerca es desenvolupi per arreu de les terres de parla catalana, si bé la pròpia recerca es limitarà a les àrees on el lli era conreable i conreat<sup>11</sup>. Sigui com sigui però, el testimoni sobre el cultiu del lli i cànem queda restringit a una quinzena de llocs. Més ben dit, el que es conserva són qüestionaris empenats tramesos

2. En cas afirmatiu, quina importància havia tingut?
  3. Era només conreuat per produir els teixits casolans?
  4. Fins quan fou practicat el filat i teixit casolà?
  5. El conreu o indústria popular del lli o del cànem és encara vivent, i en cas negatiu, quina causa pot haver incluit al seu abandó?
- Altres dades relacionades amb el cultiu o indústria del lli i cànem.

Hi ha una segona variant d'aquest qüestionari que documenta el cultiu del cànem a la zona de Balaguer<sup>12</sup> (la Noguera):

Diferents menes de canem i parts del mateix.

Condicions que deuen reunir els camps per al conreu. Moment de l'any propens per al mateix. Eines usades. Temps de la cullita. Circumstàncies que ajuden o perjudiquen el conreu. Plagues, malalties i insectes que l'ataquen.

Trevallat i preparat del cànem després de cullit, amarrar, estendre, asgramar i bergar, pentinar, etc. Procediment i eines usades per als treballs. Circumstàncies que'l radejan. Diferents calitats de fibres un cop trevallades. Maneres de plegar-lo i enpaquetar-lo.

Noms de tot quan al conreu i preparat del canem es refereixin.

Anécdotes, proverbis, corrandes, cançons i tot quan es refereixi al tema que puga tenir un itinerari folklòric de curiositat.

El 19 de febrer de 1934 Joan Amades entrega el seu treball i en rep els honoraris: 500 pts<sup>13</sup>. Malauradament no hem localitzat aquest treball, i segons el Catàleg Bibliogràfic aquest treball inèdit està involucrat en un dels volums del *Folklore de Catalunya*<sup>14</sup>.

L'interès d'Amades per l'habitatge humà va estar també present en

treballs posteriors. El 1938, dins la Biblioteca de Tradicions Populars, a la sèrie «Art Popular», es publica el llibre *La casa*, un treball monogràfic entre l'erudició i la recopil·lació, i que com califica Llorenç Prats en la reedició facsímil de 1982: «fou una obra precursora en el sentit de tractar aquest tema des d'una perspectiva etnogràfica»; en el sentit que no hi havia cap precedent editat que s'ocupés de recollir les qüestions més estrictament referides a les creences, ritus i pràctiques consuetudinàries entorn de la casa, malgrat la descontextualització i descripcions històriques agosarades.

El llibre inclou capítol dedicats tant a aspectes de la construcció i arquitectura tradicional i popular com a la descripció, organització i distribució dels diferents tipus de masies, i para especial atenció a les tradicions, creences, amulets, relació del bestiar amb la casa, els ritus de construcció, el significat del foc de la llar i el lligam existent entre el que Amades anomena espiritualitat entre la casa i els que l'habiten.

Per aquest treball Amades va utilitzar les informacions que va anar recollint quan feia les missions per l'OCPC i també va recórrer al material que havia recollit l'Estudi de la Masia Catalana, tal com ho demostren els molts dibuixos que acompanyen el text i que provenen dels concursos de dibuix a la ploma organitzats per l'Agrupació Excursionista Tagamanent. Els dibuixos d'il·lustradors com Mateu Avellaneda, Narcís Giró, J. Tobella, Pere Maiol o M. Ricart havien estat premiats en dits concursos i van passar a formar part de l'Arxiu de l'Estudi de la Masia Catalana.

#### Notes

1. Aquest article forma part de la recerca que s'està desenvolupant sobre l'Estudi de la Masia Catalana des de l'any 2007, impulsat pel Museu de Granollers amb la col·laboració del Centre Excursionista de Catalunya, el Consell Comarcal del Vallès Oriental, l'Obra Social de Caixa Sabadell i Caixa Sa Nostra. A inicis de 2010 està prevista una exposició-catàleg sobre l'Estudi de la Masia Catalana.

2. Carta escrita per Rafael Patxot i Jubeny el 21 d'abril de 1924.
3. Joan Ruiz Porta, en el moment de la constitució de la comissió científica.
4. El CEC continua sent l'actual dipositari de la documentació que va generar l'oficina de l'Estudi de la Masia Catalana entre 1923-1936; on destaca especialment els fons fotogràfics (7700 fotografies) i document tipus: dibuixos, correspondència, llibres, objectes... (Secció de l'Estudi de la Masia Catalana del CEC).
5. Joan Amades, *Excursions*, març 1918, pp. 126-127. Barcelona.
6. Butlletí del CEC núm. 468 de 1933.
7. Butlletí de l'Agrupació Excursionista Tagamanent, núm. 23 (setembre-octubre 1933), pp. 175-178 i 186-205.
8. Segons la bibliografia consultada, aquest treball està involucrat, en part, en el *Folklore de Catalunya I* de J. Amades.
9. Justament l'estiu de 1932 Amades està fent missió de recerca de l'OCPC per les terres lleidatanes de la franja catalano-aragonesa.
10. Carta escrita per Joan Amades a Josep Danés el dia 23 d'agost de 1932.
11. Carta dirigida a Joan Amades el 26 d'agost de 1932.
12. Aquesta versió del qüestionari només s'ha documentat en una ocasió, el que es dirigeix a Sebastià Armentera de Balaguer.
13. «He rebut de Don Rafel Patxot i Jubert, la quantitat de cinc centes pessetes en recompensa per al meu treball 'Indústria casolana del teixit' per encàrrec de l'Estudi de la Masia Catalana. Barcelona, dinou de febrer de 1934».
14. J. Amades, *Folklore de Catalunya - Costums* (vol. III) pp. 650-686.

#### BIBLIOGRAFIA CONSULTADA

- Pàgina web: [www.joanamades.cat](http://www.joanamades.cat)  
 Documentació i correspondència de l'Estudi de la Masia Catalana, dipositada al Centre Excursionista de Catalunya.
- AMADES, Joan. *Art popular. La casa*. Barcelona: Arxiu de Tradicions Populars, 1982 [1a ed. 1938].
- IGLÉSIES, Josep. «Història de l'excursionisme». Dins *Enciclopèdia de l'excursionisme*, I. Barcelona: Rafael Dalmau, editor, 1964-1965.
- «Memòria dels fets per a l'Estudi de la Masia Catalana». *Butlletí del Centre Excursionista de Catalunya*, núm 381 (1927) p. 63-68.
- OLIVÉ I GUILERA, Francesc. «Joan Amades i els folkloristes del Centre Excursionista de Catalunya (1876-1939)». *Muntanya*, núm. 773 (febrer 1991). Barcelona: CEC. Club Alpí Català.