

# LES MARQUES DELS PASTORS

Núria Lázaro

L'home, durant la seva evolució, ha estat capaç de crear i millorar diferents elements relacionats amb les tasques que ha realitzat per tal d'afavorir o de complementar el seu desenvolupament social.

La ramaderia ha estat una de les primeres ocupacions econòmiques.

El Ripollès, per la seva situació geogràfica (pas obligat per desplaçar-se de nord a sud i d'est a oest), posseeix una llarga tradició dins aquest camp. La seva geografia afavoreix la difusió d'aquesta tasca. La major part del territori està ocupat per muntanyes i, en els seus pendents —a causa de l'alçada i la climatologia—, una de les activitats que es pot desenvolupar és la ramaderia.

Els temps canvien, la societat evoluciona i les pràctiques importants d'una època poden desaparèixer amb molta facilitat. Els grans ramats, principalment d'ovelles, han anat desapareixent. Ara sols en resten alguns elements com a testimoni de la importància que va tenir en uns temps no gaire llunyans. Les marques de propietat que s'aplicaven a les ovelles són un d'aquests testimonis.

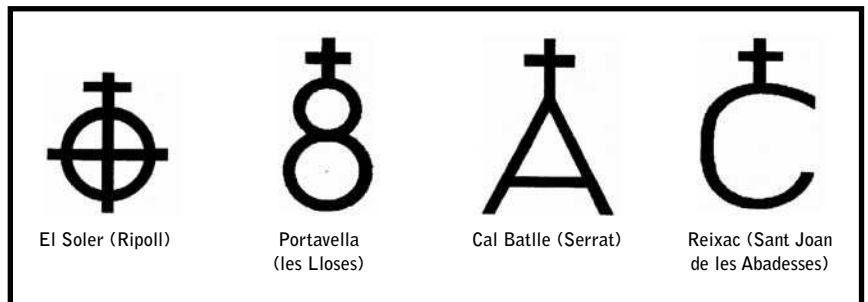
Parlem de les marques de propietat de bestiar que trobem al Museu Etnogràfic de Ripoll (actualment és tancat perquè es troba en situació de trasllat a un nou edifici). N'hi ha una cinquantena. Foren recollides entorn el 1952. Totes elles van acompanyades del nom de la casa a la qual pertanyien i això permet situar-les geogràficament en el territori.

La seva observació ens ofereix la possibilitat d'entrar en una època de la nostra història recent en què la vida es desenvolupava a un altre ritme.

El Ripollès té diferents zones ramaderes delimitades per les valls que el configuren. Així podem parlar de la zona de les Lloses, la de la vall de Ribes i la de la vall de Camprodon com les més importants.



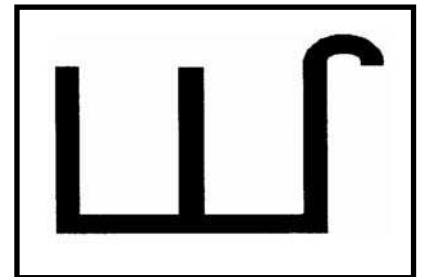
Ramat del Moianès fent la transhumància al pas per Alboquers (Lluçanès).



A les Lloses hi ha una de les cases de pagès més antigues del Ripollès. Encara en conserva la marca. Es tracta de la masia de Llimós. Tenen documentació que, tot i no establir l'època de creació del senyal, situa el cognom en el mateix habitatge des del segle XIII (des del 1200 i el 1300).

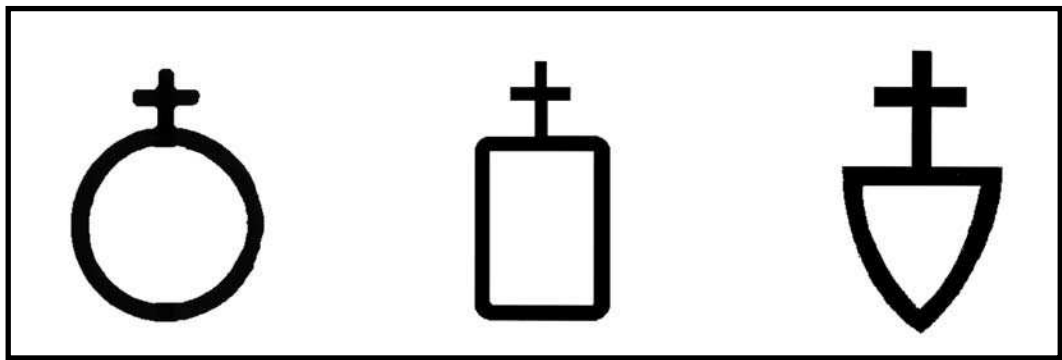
La vall de Ribes té com a principal nucli ramader la zona de Queralbs. Allí encara hi podem trobar alguna cabana de pastor ben conservada.

La vall de Camprodon està poc representada en les marques recollides en aquest museu etnogràfic (no n'hi ha cap mostra).

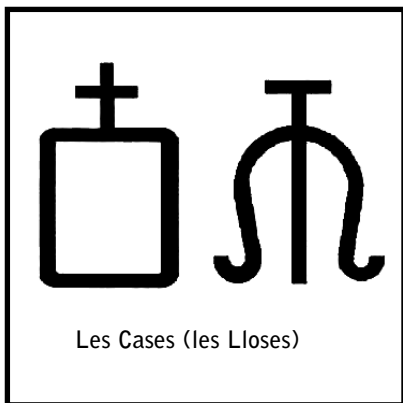


Llimós (les Lloses).

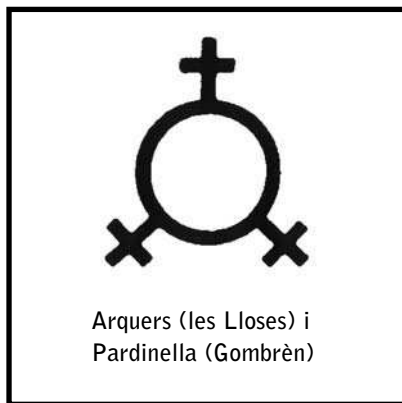
Al Museu Etnogràfic trobem marques de cases de diferents termes municipals al voltant de Ripoll com: Parròquia de Ripoll, Campdevànol, Sant Llorenç de Campdevànol, Vallfogona, Vidrà, Alpens, Sant Joan de les Abadesses, Ogassa, Bruguera, Nevà...



Signes bàsics.

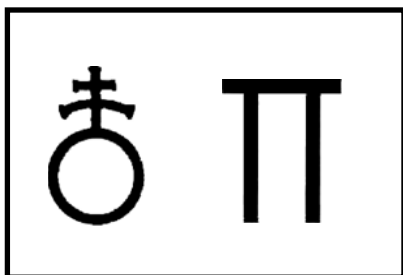


Les Cases (les Lloses)



Arquers (les Lloses) i Pardinella (Gombrèn)

Figures 1 i 2.



Signes geomètrics..

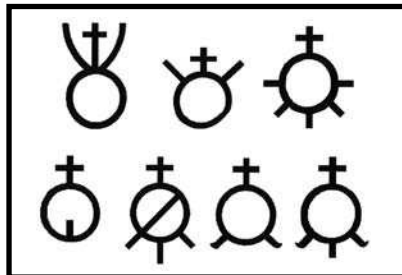
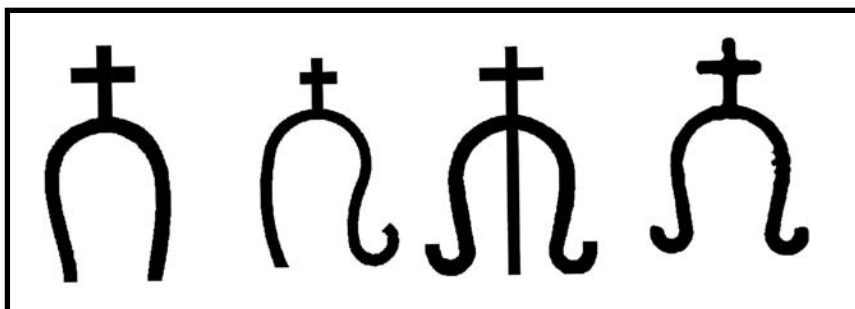
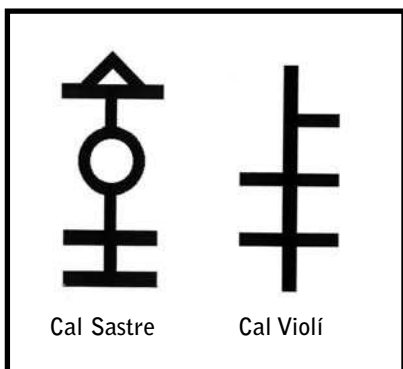


Figura 3.



Figures 4.



Cal Sastre

Cal Violí

Figura 5.

I també de comarques veïnes: Berguedà (la Pobla de Lillet, Sant Jaume de Frontanyà, Castellar de n'Hug), Cerdanya (Llívia), Lluçanès (Sant Boi de Lluçanès)...

En les marques recollides al Museu Etnogràfic de Ripoll l'element constructor és la línia. Tots els signes s'han aconseguit treballant-la, ja sigui recta o bé corba. El traç ha estat situat en la diversitat de posicions que ofereix: horitzontal, vertical, obliqua i corba.

La marca s'aplicava al llom de l'ovella amb el marcador. La forma es trobava en un dels extrems i, a l'altre, un mànec de fusta que permetia la seva correcta manipulació mentre s'aplicava la pega al llom de l'ovella.

Dels signes bàsics —el cercle, el triangle, el quadrat, la creu...— en les marques de Ripoll en predomina la utilització del cercle i la creu. La forma quadrangular, tot i ser la que predomina en l'entorn habitual de l'home (casa, habitacions, llit...), és poc utilitzada en les marques d'ovelles.

S'observa que hi ha cases que tenen dues marques, en ocasions amb petites variacions, que poden correspondre a dues èpoques diferents; o d'altres que representen dos noms diferents —haurien estat utilitzades per dos propietaris distints? O potser es varen desplaçar d'una casa a l'altra i s'endugueren la marca?— (figures 1 i 2).

Les marques són fruit de la combinació de signes. La seva diversitat formal permet agrupar-les de maneres diferents. Hi ha, però, un tret diferencial important que les divideix en dos grans grups:

- Els signes geomètrics
- Els signes alfabètics: les inicials

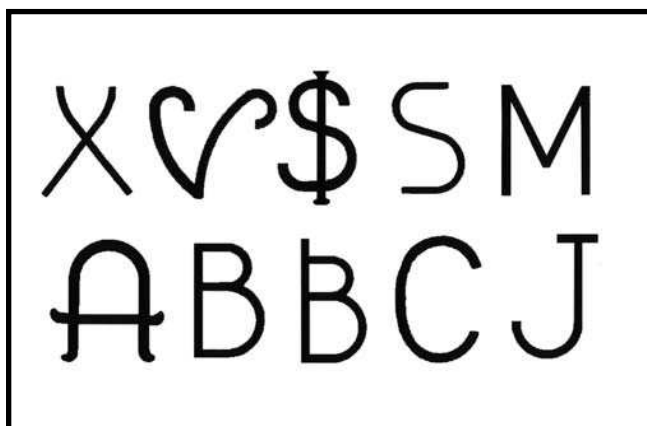
### Els signes geomètrics

El signes geomètrics acostumen a anar acompanyats de la creu. La forma bàsica és, principalment, el cercle.

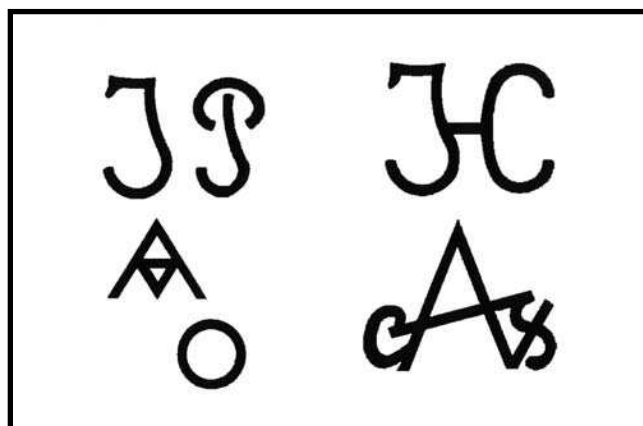
En ocasions es pot establir una nova agrupació ja que al cercle i a la creu els acompanyen d'altres elements lineals simples (figura 3).

D'altres formes permeten establir una nova agrupació malgrat no respondre a cap patró dels signes bàsics. És el cas de l'omega (figura 4).

La combinació de signes dona imatges relacionades amb el nom de la casa que els acompanya (figura 5).



Signes alfabètics simples.



Signes alfabètics complexos.

### Els signes alfabètics

Aquí no es tracta d'una combinació atzarosa dels 26 grafismes que formen l'alfabet. En aquestes marques la tria ve determinada pel nom del propietari de l'ovella.

En ocasions s'utilitza una de les inicials (potser la del cognom?) i, en d'altres, més complexes, es realitzen amb les dues inicials (nom i cognom). En les recollides a Ripoll apareixen grafies de la A, B, C, J, M, O, P, R, S i V.

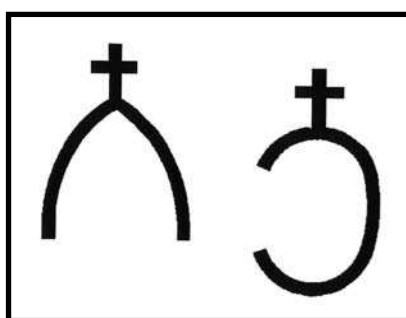
Malgrat ser la representació del mateix signe, la marca té trets diferencials del treball constructiu del ferrer que les féu.

En aquest grup, però, hi desappareix la creu. Això ens permet pensar que foren utilitzades en una època posterior a les dels signes geomètrics. En una època en què la religió perdia importància (no es creia amb la protecció divina que atorgava). També cal tenir present que l'alfabetització general de la societat no va començar fins a la dècada dels anys trenta del segle XX. Per això resulta més fàcil la comprensió d'un grafisme geomètric que la grafia d'una lletra.

És curiós observar que els números només apareixen un únic cop. Es tracta d'un 8, les característiques del qual permeten pensar que es tracta d'un grafisme compost per dos cercles.

La resta de marques permeten establir d'altres agrupacions, com podrien ser els grafismes simètrics, els tancats, els asimètrics...

Aquests signes formen part de la riquesa de la nostra cultura i són un aspecte ric i oblidat que, per proper i quotidià, hem desat, en el millor dels casos, a l'apartat de curiositats.



Grafisme simètric (esquerra) i grafisme asimètric (dreta).



FONS DEL MUSEU ETNOGRÀFIC DE RIPOLL

Plafó lluminós de marques.