

DEL CORRAL A LA GRANJA

De la granja a un nou corral?

Josep Mora

INTRODUCCIÓ

Aquest treball mostra uns apunts per reflexionar sobre els canvis que ha sofert la ramaderia en la darrera centúria, en quatre fases que es troben lligades als diferents fets socials, etnològics, econòmics, tècnics i constructius d'aquest període.

En aquest article incidirem més en el rastre arquitectònic que ha deixat cada fase i com aquestes construccions són documents que serveixen per explicar, des de diferents visions, uns moments de la història.

EL CORRAL DE LA CASA

Les cases de pagès, a començaments del segle XX en les comarques d'interior, tenien corral per al seu ús propi. Pel corral hi trobàvem les gallines, que picotejaven els sobrants orgànics del menjar de la família junt amb el cereal que els hi donaven. També tenien conills, a cobert. Les mares i el mascle tenien un espai anomenat conillera, de 0,8 x 0,8 x 0,8 m, que es repetia de llarg i d'alt fins aprofitar una paret. Els conills que es desmamaven es col·locaven en espais més grans on vivien tots els joves. I la corralina era l'espai on estava el garrí al voltant d'un any per fer, a començament de l'hivern, la matança del porc. Per tant, era una economia ramadera d'autoconsum, com l'hort. Aquesta ramaderia d'ús familiar era diversificada i va arribar fins als anys seixanta del segle passat. Llavors va començar a canviar degut a l'augment de la demanda de productes carnis.

A la vegada, el veritable ramader era el que tenia ramat de bestiar de manera intensiva, en corrals separats de les cases.

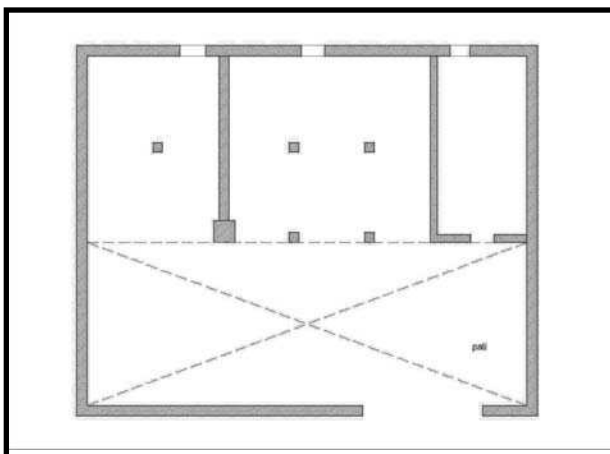
La seva tipologia no varia gaire de les pletes, que són corrals allunyats de les poblacions. Una part és



JOSEP MORA



Corral de Puigverd d'Agramunt (Urgell).



Planta del corral de Puigverd.

coberta i l'altra, un pati obert voltat de murs. És una obra on el cobriment es fa amb pilars i jàsseres de fusta, amb embigat i rastells també de fusta i teula àrab.

La diferència constructiva es troba en el fet que les pletes eren construïdes amb volta amb la mateixa tècnica que les cabanes. En canvi, els corrals utilitzaven cobertes amb embigats de fusta. Les dues construccions tenien un pati tancat per murs.

El tipus de ramaderia ha estat molt lligat amb l'abundància de l'aigua, i en zones de secà, tot i que l'aigua s'aprofita, els ramats usuals són d'ovelles, que beuen uns tres litres d'aigua al dia, un consum més baix en relació a les vaques o els cavalls.

En poblacions més grans, com les viles d'Agramunt i Torà, la font es converteix en usos diversos: per a les persones, la font; per als animals, l'abeurador, i l'aigua sobrant va cap el safareig per rentar la bugada.

La imatge del safareig d'Agramunt és prou eloqüent de la convivència del ramat amb el treball de rentar roba.

En els pobles més petits hi havia normalment la bassa bona per a les persones i una altra per als animals. Es trobaven a la perifèria del pobles i avui en dia, amb l'engrandiment dels pobles, s'han tapat i s'han convertit en una plaça, com, per exemple, el cas de Verdú. En les zones rurals hi trobarem basses que recullen l'aigua de pluja dels camins.

L'AMPLIACIÓ DEL CORRAL

La segona fase de l'evolució de les construccions ramaderes es pot considerar preindustrial, al voltant de 1960-1975, i es comença amb l'ampliació del corral. Per fer-ho es construïa amb el cost mínim i amb nous materials, com la totxana vista feta industrialment i la uralita, que cobria espais damunt d'unes bigues pretensades de ciment.

Aquesta eufòria constructiva va provocar que els pagesos i els seus fills amb poca terra per conrear conservessin la «p» de pagès per substituir les altes lletres per paleta, fent l'aprenentatge en aquestes obres. A tall d'exemple, a les Pallargues, amb uns 250 habitants, van formar-se quatre colles de paletes. La llàstima fou la poca preparació dels nous paletes i les poques publicacions sobre l'ús dels nous materials. Publicacions com les de Joan Bergós (c. 1903) actualitzades haurien ajudat a millorar la qualitat constructiva.

Amb aquestes ampliacions dels corrals d'acabat pobre, l'espai lliure es redueix només per deixar provisionalment el fem dels diferents animals, que es retirava setmanalment cap al femer, situat a les afores del poble. A les gallines se'ls hi dona un major espai per encabir-n'hi més. El pinso substitueix les deixalles i els grans de blat. Apareixen dissenys nous de menjadores, d'abeuradors i llocs per pondre els ous. Es començava d'una manera simple el comerç dels ous cap a les grans capitals a

través d'un transportista, que els portava directament a una tenda.

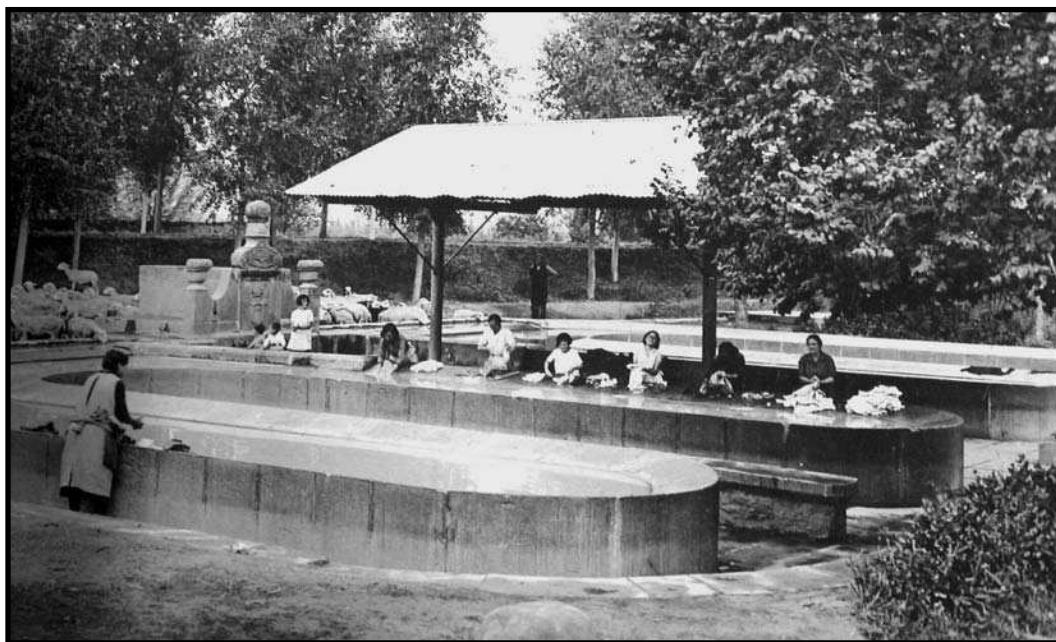
D'igual manera passa amb els conills. S'augmenta el nombre de conillers. S'alimenten de pinso granulat de color verdós, d'alfals assecat enfront de les branques verdes que rossegaven i de les fulles. Als pobles acostumava a passar el *remassador*, on la dona de la casa portava els conills joves de més pes. Se'ls hi portava amb una cistella tancada, amb unes obertures o amb un sac. El remassador pesava els conills i el cistell i després passava la cistella per saber el pes real. Hi havia remassadors que tenien uns braços que endevinaven els pes d'aquest.

Els porcs augmentaven al corral. Tenien algunes mares en funció de l'espai i un mascle. El negoci estava en vendre els garrins de poques setmanes. També es cobrava per l'ús dels mascles en les cases veïnes que no en tenien. Fins aquesta fase el pagès combinava la feina amb la de ramader i la dona hi tenia una especial dedicació. Aquesta feina suposava una nova font d'ingressos regulars enfront la collita anual. Aquest fet coincideix amb l'arribada de l'aigua corrent a les cases, amb els dipòsits d'aigua, fet que permetia un major ús d'aigua.

LA GRANJA COM A NOU SISTEMA DE PRODUCCIÓ DE MASSA

Aquest sistema diversificat va començar a canviar amb l'aparició de

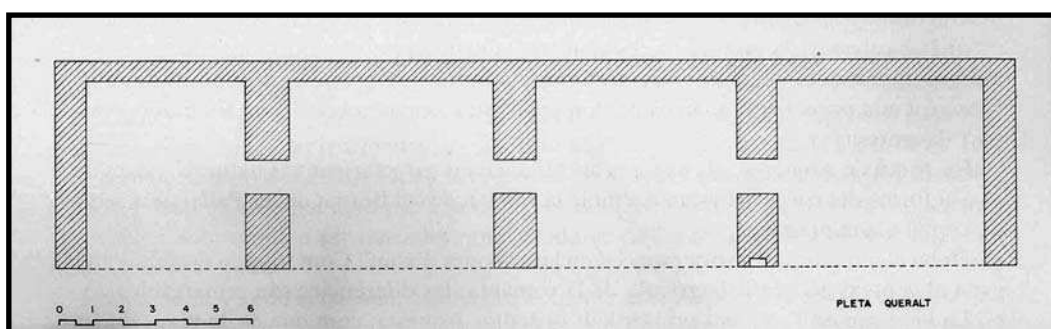
REVISTA 'SÍO'



Safareig d'Agramunt de 1890, amb el ramat al fons.



ASSUMPCIÓ VILASECA

*Alçat i planta de la pleta de Concabella.*

les granges, que es construïen a la perifèria dels pobles, amb una especialització cap a un tipus de ramaderia. Les noves normatives de distàncies a la població, el control dels purins, han anat especialitzant el productor. Les quantitats d'aviram que es troben en les granges són de gran producció, de manera que la granja es converteix en llargues construccions paral·leles a l'horitzó i, generalment en un extrem, amb un element vertical on hi ha la sitja del pinso. En alguns casos s'ha tingut en compte la integració en el territori amb l'ús d'arbrat per actuar com a protecció solar i que es vegi com una implantació més tova en l'indret.

La integració és el sistema més habitual del ramader. Forma part d'una cadena de producció i requereix menys risc econòmic. Les primeres granges foren de pollastres i de porcs. A nivell constructiu s'han anat tecnificant cada vegada més tant a nivell de materials, amb l'ús d'elements prefabricats i amb automatismes i l'ús de la informàtica per als diferents controls d'alimentació i confort. La construcció, per tant, és fruit de les necessitats de tota la mà-

quina interior que es basa en el control de l'alimentació, el confort, la higiene, el desguàs dels purins i l'estat dels animals.

La complexitat del món ramader, a nivell sanitari, higiènic, etc., fa que hi hagi una separació entre pagès i ramader. El món agrari català ha esdevingut més ramader. La producció ha augmentat. El rendiment és molt més gran que el cultiu de la terra de secà.

La ramaderia dels corders continua sent més tradicional, amb sistema de pastures durant l'època d'estiu i tardor, i durant l'hivern resta al corral amb pinso i el vegetal que embalatgen els ramaders.

LA RAMADERIA AVUI

L'última tendència del món ramader tira cap a la ramaderia a l'aire lliure per poder produir un consum de carn més ecològic. D'aquesta manera s'aconsegueix mantenir un paisatge net. Les pastures al camp i al bosc suposen la millor manera de mantenir uns camps sense herbes i, per tant, un bon sistema de possible preservació d'incendis.

És d'esperar que aprendrem algun dia de zones com Mallorca, on la cura del territori passa per mantenir la seva unitat. Si s'arrangen els marges, es cuiden els petits torrents per al control de les aigües de la pluja, i es netegen els camps amb el ramant d'ovelles, preservem el camp de riuades incontrolades i de possibles incendis.

Les construccions que han quedat en desús tenen problemàtiques diferents quant a la seva qualitat constructiva. Així, les pletes fetes en volta es troben en una situació de nul manteniment, com el cas de Concabella (la Segarra).

És una pleta de tres arcades de 6,5 m d'amplada, una de les quals, la central, es troba enrunada. La terra que hi havia damunt la volta s'ha escampat i l'ha afeblida. Tot i això, és una obra que sorprèn al visitant quan la contempla. Es una construcció que es troba enclauada, amb una amplada total de 24 m, una fondària de 7 m aproximadament, més al pati a la part davantera, al menys d'igual superfície, al voltant de 150 m².

D'aquestes construccions, amb un manteniment mínim, com afegir terra a la coberta i tornar a donar

compacitat a la coberta, se n'asseguraria la seva estabilitat.

Els corrals amb coberta de fusta i teula es troben amb patologies pròpies de l'abandó. Han passat anys sense que s'hi hagi intervingut. Una gotera pot malmetre una encavallada, una biga o un cabiró. L'espai sostingut per pilars damunt una base més ampla de pedra junt la coberta inclinada configura una riquesa espacial unitària, conjugant espai tancat –porxo– amb espai obert –pati–. Aquests espais, tant les pletes com els corrals, mereixen ser rehabilitats i cuidats.

En canvi, els corrals ampliat amb materials moderns dels anys 1960 són de menys qualitat espacial i constructiva. Pot semblar un contrastent que les construccions més noves siguis les més acusades. La causa és deguda al fet que es creia que els materials nous serien millors que els propis com la pedra o la fusta, i a més, amb condicions especials, com l'ambient dels animals, les soldadures de les bigues arribava a oxidar-se o s'havien de substituir. El totxo vist fou una solució pobre sense cap element de lligada, amb uns mínims gruixos que fan que sigui preferible el seu enderroc que fer-li un reforç.

El procés de modernització de la pagesia és degut a les plantacions de fruita i a la ramaderia que ha anat lligat a la indústria agroalimentària. Però en el territori que comentem de la Segarra i l'Urgell, s'hi continua pasturant. Caldria, doncs, revitalitzar l'ofici de pastor ja que forma part de la unitat de territori.

Aquest canvi ha provocat que alguns pagesos que conreen amb la sembra directa hagin retornat a tenir animals, animals pel camp, com ara vedells, que s'alimenten dels conreus del mateix camp i que, d'acord amb un escorxador, proveeixen de carn ecològica un sector de públic conscienciat per una cuina més sana. Aquest fet ens apropa, com una espiral, cap els inicis però amb els avenços d'avui. Aquesta espiral que connecta amb el passat hauria de servir de l'experiència acumulada per evitar caure en errors anteriors.

Un altre complement per al pagès és saber aprofitar per a la gent de ciutat la cultura de l'entorn rural. Cada dia és més minoritari aquest ofici i contràriament és el més complet de formació lligat al territori (crec que està al voltant de l'u per cent). Per això el turisme rural, com a oci i coneixement, s'està convertint en un reclam per aproximar les famílies al camp.

Per tant, ens trobem en un moment en el qual l'arquitectura d'avui es mou en dos camins: per una banda, la recuperació de les antigues edificacions que ens expliquen la unitat de les persones amb el territori. I per l'altra, aquestes construccions tancades hipertecnològiques automatitzades sense gairebé intervenció humana. És lògic que si ens volem apropar i conèixer el camp, aquests dos móns s'haurien d'apropar.

La vida competitiva de la ferotge industrialització ha fet oblidar, junt amb l'economia consumista, la

cultura del camp. La crisi que es pateix avui ens hauria de fer reflexionar sobre aquesta relació entre el camp i la ciutat.

BIBLIOGRAFIA

BERGÓS I MASSÓ, Joan. *Les construccions rurals a l'abast de tothom: obres per a la millor explotació de les terres*. Barcelona: La Polígrafa, 1938 (Col. Biblioteca del Pagès: Secció III, vol. II)

COSTA, Pere. «Reflexions sobre el futur de la producció ramadera a Catalunya». Ponència presentada en el marc de les jornades realitzades a cada comunitat autònoma, organitzades pel Ministerio de Agricultura, Pesca y Alimentación, per a l'elaboració del *Libro blanco de la Agricultura y el Desarrollo Rural en España*. Barcelona, 17 de setembre de 2002. [A Internet: http://www.libroblancoagricultura.com/libroblanco/jautonomica/cataluna/ponencias/pere_costa/catalan/pere_costa_cat.asp (consulta realitzada el 18-11-2009)]

GARCIA PASQUAL, Francisco. *Ganadería, agroindustria y territorio. El desarrollo de la ganadería industrial en Cataluña en el siglo XX*. Tesis doctoral inèdita. Universitat de Lleida, 1995 [A Internet: <http://www.thesisenxarxa.net/TDX-0825109-165343/> (consulta realitzada el 18-11-2009)]

MORA, Josep. «La pleta de Montroig». A: *Caramella*, núm. XVIII, gener-juny de 2008.

JOSEP MORA



Imatge actual d'un ramat sortint d'una finca passant per la carretera per anar a un altra a pasturar.