

PASTORS I FOLKLORISTES DE RIPOLL

Daniel Palomeras i Casadejús
(Documentació: Florenci Crivillé)



ARXIU COMARCAL DEL RIPOLLÈS (ACRI)

Primera instal·lació de la sala dels pastors al museu.

Fa un segle, a Catalunya, l'esperit de la Renaixença va conferir a molts aspectes de la nostra cultura —entre els quals el folklore—, la categoria de símbols nacionalistes. Fou una eferescència durant la qual el reconeixement de la pròpia identitat esdevingué un element indispensable per fer possible l'autonomia del país en tots els àmbits. En aquest context es va estructurar a la vila ripollesa el que posteriorment ha estat denominat com a «grup de folkloristes de Ripoll». Foren els que, amb la seva empenta, crearien l'any 1928 l'Arxiu Museu Folkloric. Un parell de dècades abans d'aquesta efemèride, però, ja els movia la inquietud per uns oficis i uns sistemes de viure periclitats i a punt de ser arrossegats per l'impuls del nou segle. Aquella consciència els portà a salvaguardar objectes i alhora a fixar la memòria de diverses activitats en vies d'extinció.

La llavor de la qual nasqué el grup dels folkloristes de Ripoll l'havia plantada el pedagog Rossend Serra i Pagès (1863-1929) i el braç executor en fou el farmacèutic, historiador i arxiver local Tomàs Raguer i Fossas (1861-1946). No es tractava d'una feina aïllada, ja que força altres estudiosos ripollesos i el mateix gruix de la població hi cooperaren. La formació d'aquells pioners, autodidactes, constitueix l'etapa precientífica de la tasca empresa, tot i que s'ha de remarcar que adoptaren els mètodes de treball adequats per a l'època i van aconseguir concitar un fort moviment cultural a les valls del Ter i del Freser. En l'aspecte metodològic, convé esmentar que l'agost de 1922, Tomàs Carreras i Artau —creador de l'Arxiu d'Etnografia i Folklore de Catalunya— envià a Tomàs Raguer dos exemplars del *Manual per a recerques d'etnografia a Catalunya*, editat aquell mateix any, que

pretenia assentar les bases teòriques d'un futur museu etnogràfic. Un dels llibrets estava destinat al matrimoni Vilarrasa-Roquer (més endavant ens aturarem en la seva obra). Es tractava d'una guia redactada per Josep M. Batista i Roca i el mateix Carreras, el manuscrit de la qual havia passat per les mans de Rossend Serra i Pagès. S'inspirava en els manuals anglesos *Handbook of folklore* de Cl. S. Burne (Londres, 1914) i *Notes and Queries on Anthropology*, de la British Association for Advancement of Science (Londres, 1912). És interessant remarcar que el mètode postulat pels autors es resumeix en una frase d'indiscutible objectivisme: investigar allò que sap el poble, no pas l'investigador.

En el capítol dels oficis dels quals calia guardar memòria i estudiar detingudament, prengué ràpidament protagonisme el dels pastors. En el futur museu hi figuraria una esplèndida col·lecció d'utensilis

i vestimenta, i tindria com a peça de gran lluïment el «diorama dels pastors», obra de l'escenògraf Salvador Alarma (1870–1941). Es en aquest context en el qual s'inscriu una de les pàgines més elaborades de l'activitat dels folkloristes, la coneguda estada amb els pastors al pla d'Anyella, publicada per l'impressor i animador cultural Daniel Maideu i Auguet (1895–1989) a la revista ripollesa *Scriptorium* (núm. XV, març de 1924).

Entra aquí en escena el prestigiós dibuixant barceloní Josep Ribot i Calpe (1888–1974), que col·laborava ocasionalment en publicacions ripolleses i s'havia mostrat interessat pel món pastoral. Fou qui acompanyà Tomàs Raguer i Salvador Vilarrasa i Vall (1871–1943) a l'excursió suara mencionada. Vilarrasa era un propietari rural, profund coneixedor de la vida pagesa i dels pastors, que havia publicat alguns articles a la revista local *El Catllar* i a la ja esmentada *Scriptorium*. Els seus treballs quedaren glossats en dos memorables volums: *La vida dels pastors* (1935) i *La vida a pagès* (1975).

La casa pairal dels Vilarrasa era originària de la Pobla de Lillet i desaparegué amb la construcció de la carretera de Ripoll a Berga, fet que el portà a viure a la llar d'una germana casada a la masia de les Selles, a les Llosses, municipi on posteriorment es maridà amb Núria

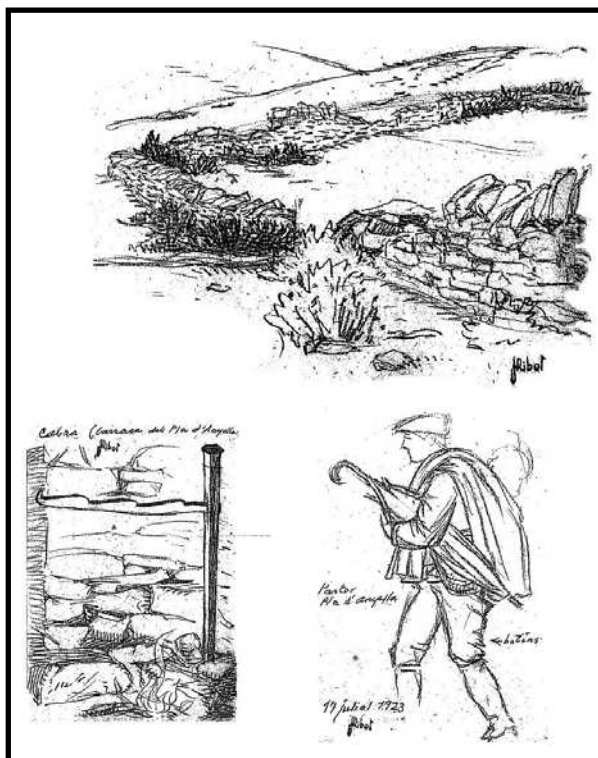
Roquer del mas el Roquer. Aquesta proximitat el portaria a ser, com dèiem abans, un gran entès en la manera de fer de l'entorn pagesívol, que va descriure magistralment en les citades obres. La seva filla, Montserrat Vilarrasa i Roquer, ens explica del seu pare, en l'obra *Recordances 1860-1942* (1993): «Feia ja temps que amb el doctor Tomàs Raguer tenien projectada una excursió al pla d'Anyella en ple estiu, quan hi ha tota la ramada, per tal de treure fotografies dels pastors, de la barraca i de les ovelles, i un dia van decidir fer l'excursió i van convidar-hi també un bon amic, el notable dibuixant senyor Ribot, que també hi estava molt interessat». Fou una estada d'un dia i una nit, a mitjan juliol de 1923. Es van desplaçar amb tren i arribaren al pla d'Anyella després d'una caminadeta de cinc quarts. Tenien l'avantatge de conèixer alguns dels pastors que hi feien estada. Raguer, en el pròleg de *La vida dels pastors*, precisa que aquests, sense ser gent feréstega, tampoc no són dels que es franquegin amb el primer excursionista que passi per allà, «cal tenir-los tractats i haver-los inspirat confiança.»

S'admira al mateix temps de la seva precisió i propietat de llenguatge. Tornant al record que M. Vilarrasa té de la narració del seu pare, ens explica com hi van arribar a les set del matí, com els pastors els van

rebre a la seva barraca, atentament i amb gran dignitat, com el pastor anomenat «la mestressa» tenia ja l'olla de les sopes al foc i com després d'esmorzar es disposaven a engegar la ramada. El gos d'atura, ben a prop, esdevenia el braç dret del seu amo. Parlar de la meteorologia era obligat, i més en el cas dels visitants que tenien intenció de «tirar instantànies». El pla d'Anyella era dividit en set trossos i el bestiar pasturava cada dia en un lloc diferent. El majoral, havent esmorzat, es posava parsimoniosament el sarró, plegava la capa a l'esquena i, bastó en mà, anava cap a la ramada. Quatre homes i quatre gossos dirigien les evolucions de les més de quatre mil ovelles aplegades, amb una facilitat sorprenent. Mentre uns fotografiaven, Josep Ribot feia esbossos. D'aquella labor conjunta en sortiria l'escenari del mencionat diorama dels pastors, admirat al llarg de set dècades i que té un espai destinat dins les instal·lacions del nou Museu Etnogràfic de Ripoll, del qual se n'espera la inauguració el proper any 2010. Tomàs Raguer se n'anà aquell mateix dia, mentre Vilarrasa i Ribot feien nit a la barraca. Allí, el temps els va obsequiar amb un temporal de llamps i pedra que obligà els pastors a córrer per evitar que les ovelles s'amotinessin. Un sopar d'escudella calenta donà peu a un recitat de versos llarguíssims i cançons que els obligà a prescindir del rés del rosari per ser massa tard. L'endemà es llevaren encara de nit per reiniciar la nova jornada. Després d'esmorzar, els dos visitants s'acomiadaren dels pastors i van retornar a la Molina.

Al llarg de l'any 1926 s'incrementà la relació epistolar entre Serra i Pagès i Tomàs Raguer. Eren encara tema de comentari els clixés i els apunts obtinguts entre els pastors i l'article publicat a *Scriptorium* el 1924. En aquesta relació descobrim la implicació de dos altres «folkloristes» ripollesos: Zenó Puig i Eudald Mirapeix. El dia 5 de juliol Serra insisteix a trametre algunes fotografies a Josep Ribot «sobretot de vestits, jaços, barraques, burros (llits), objectes musicats (culleres i forquilles, esclaps, collars, pipes, bastons, capses, corns, banyes, vaixel·la de fusta, etc.» perquè hi vagi treballant durant l'estiu. Així mateix, suggereix ampliar alguns estudis, com els dels camins ramaders i els con-

CEDIDA PER LA FAMILIA RIBOT

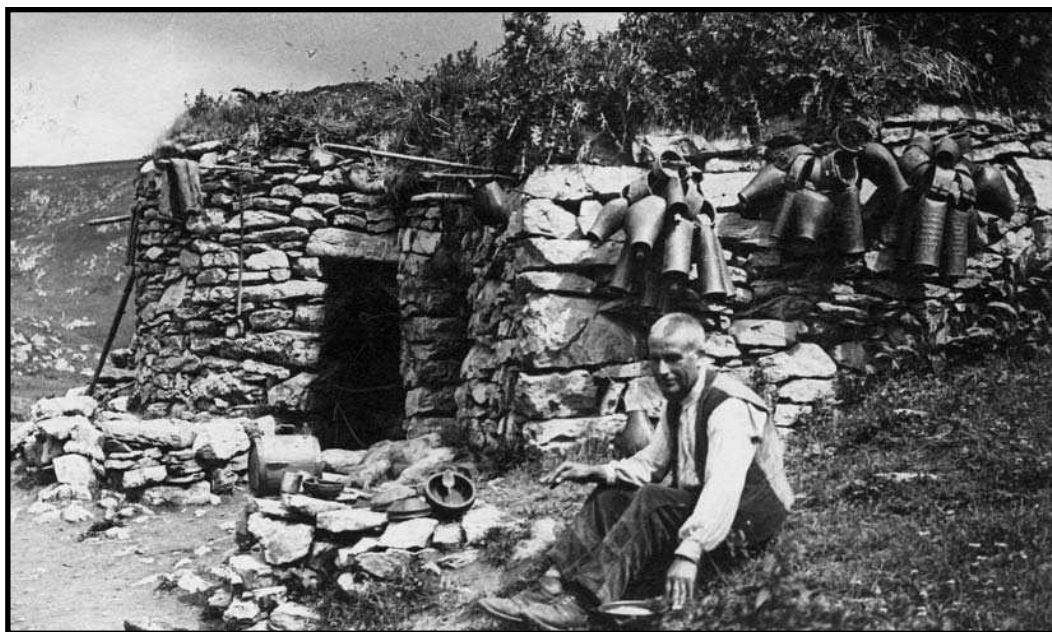


Uns apunts de Josep Ribot durant l'anada al pla d'Anyella (juliol del 1923).

tractes i s'ofereix a redactar un pròleg amb «la història dels pastors i llur missió en el món i tot lo pertanyent a la literatura (cançons, poemes, rondalles, llegendes, etc.)», amb destí a una *Vida dels pastors al Ripollès*, compromesa amb l'editorial Enciclopèdia Catalana (de fet, creiem que es tractava de l'*Enciclopèdia Catalunya*, que començà a publicar aquell any l'editorial Barcino). L'u de novem-

bestiar, es fa menció dels pastors que van a muntanya, es descriu la seva barraca i els utensilis que empen, com és el jaç del pastor i el seu contingut i quins són el seu vestuari i alimentació. Es fa una enumeració del repartiment dels càrrecs al llarg de l'estada a la muntanya, les seves feines, amb especial menció dels dies de tempesta, l'observança de les festes de precepte, les seves intimitats i

fems, es descriu el *burro* o la *pastera* (on dorm el pastor), la selecció dels animals de cria i de baciva, el menjar habitual del pastor i el rabadà a la casa, la manera de guardar el ramat durant el dia i la relació de franquesa amb la família de l'amo. També es mencionen els preparatius per a anar a fira, concretament a la de l'Hostal del Vilar (Sant Agustí de Lluçanès), les transaccions que s'hi fan i l'am-

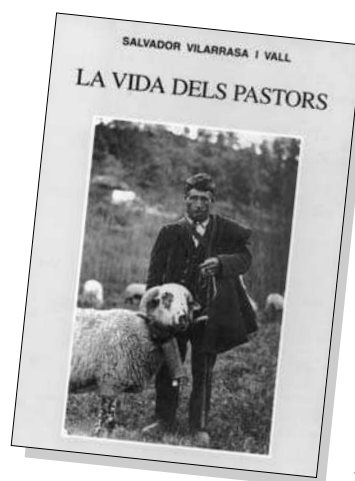


ARXIU COMARCAL DEL RIPOLLÈS (ACRI)

La «mestressa» –el pastor que tenia cura de la cabana i del menjar–, vora la barraca del pla d'Anyella (1923).

bre es posen novament en contacte escrit per a una redacció definitiva, que Serra qualifica de «monografia detallada». Cinc dies després Rosend Serra comunica a Raguer la mala notícia que Enciclopèdia Catalana renuncia a donar a llum l'obra, ja que la vol ampliar a la vida dels pastors a Catalunya, València i les Balears. Ho considera una informalitat, tot i que confessa que ells també han estat molt poc puntuals a l'hora de lliurar els originals. Sorgeix aleshores la idea de realitzar l'edició a Ripoll, en la qual renunciaria al pròleg per no fer-la tan extensa. Serà la proposta materialitzada l'any 1935, que es reeditarà el 1981.

El llibre *La vida dels pastors* és encapçalat per una dedicatòria de l'autor a la seva esposa i un pròleg de Tomàs Raguer. El conformen quatre seccions, quatre apèndixs i l'índex dels vint-i-un gravats que inclou. Les parts resten distribuïdes segons el curs de les estacions. A l'estiu es detallen els llocs de pastura al Pirineu, les fires on es conlloga el



Segona edició del llibre de Salvador Vilarrasa i Vall, La vida dels pastors, publicada el 1981.

el comportament del bestiar. Després d'aquesta informació introductòria, s'entra en la descripció de la diada reiteradament esmentada de l'estada al pla d'Anyella, per passar als preparatius per marxar de muntanya, els llocs on van els ramats per a la tria de les ovelles, la reunió de pastors i amos per recuperar la ramada de cadascú i el viatge de tornada a cada casa. A la tardor, es fa un relat d'aquest retorn de les ovelles, la pleta a les masies, la utilització dels

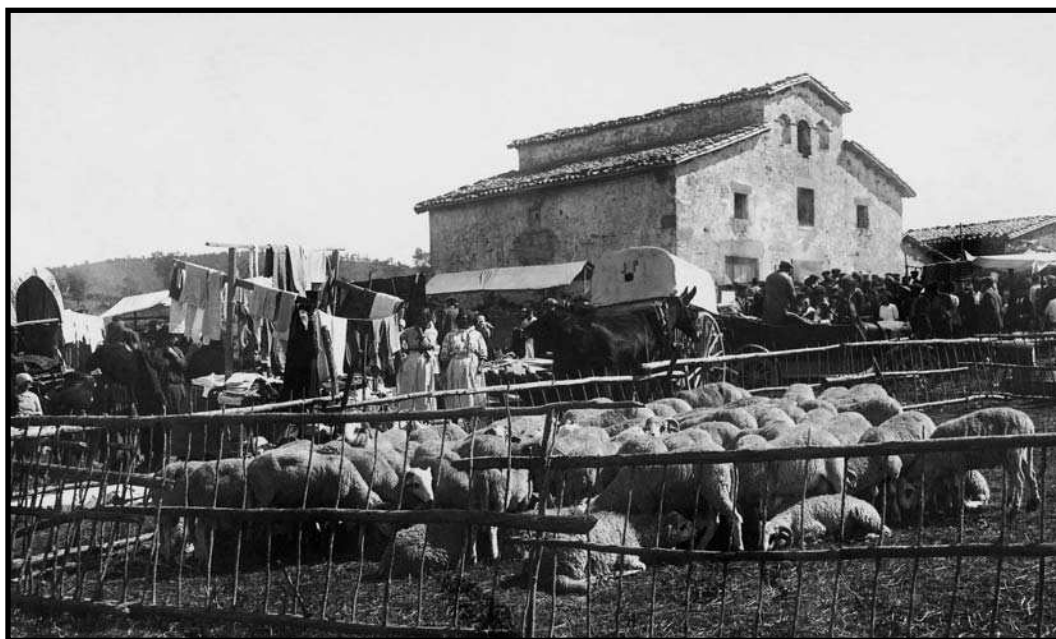
bient que hi troben. L'hivern s'en-ceta amb els entreteniments dels pastors: donar sal, posar esquelles, les vetlles d'esclofollar blat de moro, les cançons i les rondalles, també la cura dels corrals i la feina que comporta el naixement dels primers xais. Això du a descriure el tractament que cal donar al bestiar els mesos de fred, les consideracions sobre les ovelles bordes, la manera com conèixer els seus xais i fer-los estimar, les ovelles xurmeres, les ovelles dides i les besso-

nades. Les habilitats del pastor poden incloure també les refilades de flabiol i les maneres de guarir les malalties dels animals. El casament del pastor és un capítol a part, així com les ventades i nevades de l'estació. Arriba la primavera amb les fires de les Quaranta Hores de Ripoll i la de la Mare de Déu de Març d'Alpens, on tancaran els seus acords amos i pastors. És el temps

vida per davant dels nostres ulls de lectors. Tant pel fet que l'home actual està lluny d'aquelles formes de viure com per les moltes dècades passades, aquesta percepció se'ns fa encara més il·lustrativa. L'any 1992, qui signa aquestes ratlles va publicar en el programa d'actes de la XXVI Festa Nacional de la Llana i Casament a Pagès de Ripoll una entrevista amb en Ton Soler, el pastor del

d'esquí a l'hivern, creuades per carreteres, farcides de xalets i d'hotels, accessibles fàcilment pels motoristes i els quatre per quatre que no sempre respecten les preferències del ramat. Tampoc la vida dels pastors era la descrita en el llibre de referència: ja ningú no dormia al ras, sinó en lliteres i en barraques d'obra coberta de teula o de pissarra. El menjar se'ls subministrava cada set-

FONS DEL MUSEU ETNOGRÀFIC DE RIPOLL



Fira de l'Hostal del Vilar als primers anys del segle passat.

que el ramat pastura per tot el terme, les ovelles s'engreixen, marxeixen i s'amorrien, fins que ve la diada de tondre i de marcar el bestiar tot fent els preparatius per pujar a muntanya. El primer apèndix conté un vocabulari de termes propis dels pastors, el segon està dedicat a les esquelles, el tercer als tractes d'herbes i el quart als comunals de Queralbs i Serrat sobre la distribució de les pastures.

Des d'un punt de vista formal, *La vida dels pastors* fa un repàs del curs de l'any a partir de l'òptica d'aquest ofici. No és un treball de camp, com l'entendríem actualment, sinó una narració, un relat, en el qual sovint l'aportació de dades es complementa amb diàlegs, anècdotes i singularitats pageses i pastorívols. L'amenitat hi és extraordinària i, tot i la manca de pretensions literàries, la seva lectura és encara avui gratificant. Un cop acabada, a banda de conèixer molt millor el món dels pastors, haurem gaudit d'aquella sensació tan inhabitual d'haver sentit passar una alenada de

Guixer de les Llosses, per saber fins a quin punt es conservaven o havien desaparegut els costums de la vida dels pastors que Salvador Vilarrasa va descriure'ns tan magistralment. Les conclusions a les quals arribarem foren que, naturalment, els llocs de pastura vigents eren encara els de sempre, però que s'havien perdut els tractes cerimoniosos entre arrendadors, arrendataris i pastors a la fira de les Quaranta Hores, on la tria es feia ja de paraula d'un any per a l'altre. Tampoc l'organització tan estricta del grup dels pastors no havia sobreviscut. Eren ja només un parell per a tres o quatre mil ovelles. La partida dels ramats es feia el dia setze de juny per arribar al pla d'Anyella l'endemà al vespre. Era de remarcar que no se seguien pas en tot moment els camins ramaders i que el bestiar de comarques llunyanes era transportat amb camions. Ni les returades es respectaven amb aquell rigor d'abans. Evidentment, ja no eren els llops els principals enemics dels pastors. Els pastius d'estiueig es trobaven convertits en estacions

mana, però el pa el tenien tou del dia, ja que se'ls pujava de Castellar de n'Hug. Cuinaven amb fogonet de butà. El viatge de retorn a casa ja no es feia amb tota la ramada junta, sinó en tres o quatre torns, des del final d'agost fins la darrereria de setembre, circumstància propiciadora que algunes ovelles parissin a la muntanya, cosa que en altre temps no passava mai.

En conclusió, *La vida dels pastors* de Salvador Vilarrasa, obra propietat del Museu de Ripoll, és un element important però també una part més del degoteig constant d'informació, recerca, col·leccionisme i activitat didàctica d'aquesta institució en relació amb uns oficis que, en el seu moment, els que en foren creadors entengueren com a susceptibles de canviar molt o fins i tot de desaparèixer. Els treballs més recents han aprofitat sempre aquesta documentació prèvia, fins a obtenir un recull centenari, imprescindible per a qualsevol persona que vulgui ser estudiosa de l'univers pastoral.